

"СОГЛАСОВАНО"

решением Управляющего совета  
ГБОУ СОШ № 3 города Похвистнево

от \_\_\_\_\_ № \_\_\_\_\_

председатель

Велиф Л. Н. Слютерева

"УТВЕРЖДЕНО"

приказом директора  
ГБОУ СОШ № 3 города Похвистнево

от \_\_\_\_\_ 2014 г. № 84-ОД



Л.А.Козлова

## ПУБЛИЧНЫЙ ОТЧЁТ

структурного подразделения "Детский сад "Крепыш""

государственного бюджетного общеобразовательного учреждения

Самарской области

средней общеобразовательной школы № 3 города Похвистнево

городского округа Похвистнево Самарской области

за 2013-2014 учебный год

## 1. Общая характеристика ДОУ.

- 1.1. Полное наименование: структурное подразделение «Детский сад «Крепыш»» государственного бюджетного общеобразовательного учреждения Самарской области средней общеобразовательной школы № 3 города Похвистнево городского округа Похвистнево Самарской области. Мы находимся: Самарская область, г.Похвистнево, ул.Полевая,57. Телефоны: заместитель руководителя по дошкольному образованию - Кириченко Галина Павловна 8(84656)2-23-69, общий 8(84656)2-29-53, [Email: krepish13@gmail.com](mailto:krepish13@gmail.com). Режим работы: пятидневная рабочая неделя с 7-30 до 17-30 часов.
- 1.2. Наше учреждение расположено в районе малоэтажной городской застройки, на пересечении улиц Полевая и Ибряйкинская, окружён частным сектором. Вблизи расположен филиал школы № 3, магазины.
- 1.3. На 1 сентября 2014 года наше СП «Детский сад «Крепыш»» был укомплектован 10 группами из числа 207 воспитанников. Из них: 2 – санаторного типа (для детей с туберкулёзной интоксикацией), 5 – логопедических (для детей с нарушением речи), 3 – общего типа (1 старше-подготовительная, 1 средняя, 1- 2-ая младшая).

С февраля 2012 года действует новое положение о порядке комплектования воспитанниками государственных образовательных учреждений Самарской области, реализующих основную общеобразовательную программу дошкольного образования и находящихся в ведении министерства образования и науки Самарской области.

### Характеристика состава воспитанников

	2012	2013	2014
Количество групп	9	10	10
Общая численность	203	207	207
Возрастной и гендерный состав	15 чел. – яс. возр. 185 чел. – дошк. возр. 100 чел. – мальчиков 100 чел. – девочек	15 чел. – яс. возр. 192 чел. – дошк. возр. 81 чел. – мальчиков 111 чел. – девочек	207 чел. – дошк.возр. 110 чел. – девочек 97 чел. – мальчиков

Социологическое обследование показало, что из 207 детей

#### По составу:

1. Неполные семьи - 43 (21%)
2. Полные семьи - 132 (64 %)
3. Неблагополучные семьи - 3 (1,4 %)
4. Благополучные семьи - 204 (98 %)
5. Опекуну - 1 (0,4%)

#### По образованию:

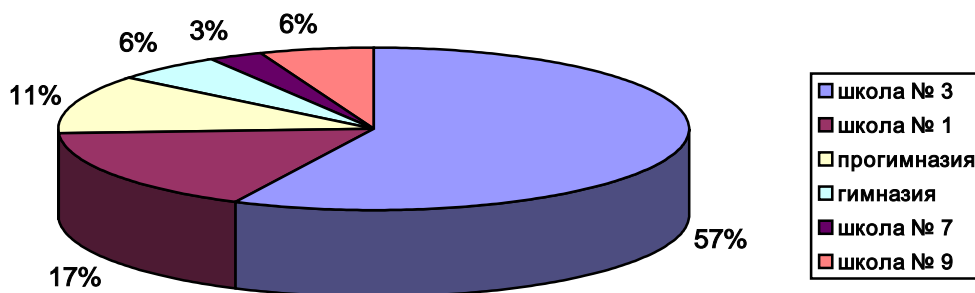
1. неполное среднее - 12 (5,7%)
2. среднее - 67 (32 %)
3. среднее профессиональное - 155 (75 %)
4. Высшее - 58 (28 %)
5. Неоконченное высшее - 3 (1,4%)

#### На данный период имеют работу:

1. предприниматели - 5 (2,4%)
2. инвалиды - 2 (1 %)
3. служащие - 65 (31,4%)
4. рабочие - 110 (53 %)
5. домохозяйки - 15 (7 %)
6. безработные - 10 (4,8%)

1.4. За 9 мес. 2014 года в СП «Детский сад «Крепыш»» было принято - 45 детей, выбыло - 53 ребёнка, из них: в школу - 43 ребёнка, переехали на новое место жительства - 10 детей.

Наши выпускники успешно обучаются в общеобразовательных школах: № 3, № 1, прогимназии, гимназии.



## 2. Цели и задачи СП «Детский сад «Крепыш»».

### 2.1. Основные образовательные цели и задачи:

**Цель:** Равностороннее развитие физических, интеллектуальных и личностных качеств ребенка раннего и дошкольного возраста в соответствии с возрастными и индивидуальными особенностями, обеспечивающее успешное освоение основных общеобразовательных программ. Осуществление комплексной коррекционно-воспитательной работы с детьми с особыми образовательными потребностями.

#### Задачи:

1. Сформировать к концу 2014 года у 37 % детей (в том числе и коррекционных групп) связную речь в соответствии с возрастными возможностями по высокому и среднему уровню.
2. Продолжить работу по созданию оздоровительной лечебно- воспитательной системы коррекции нарушений в условиях ДОУ. Создание условий для физического и психологического благополучия детей, предупреждение травматизма, физических и эмоциональных перегрузок, приводящих к переутомлению. (Снизить заболеваемость на 20 %)
3. Создать условия для усвоения и закрепления знаний детей и их родителей об основах безопасности жизнедеятельности.
4. Способствовать становлению родителей как союзников педагогов и участников жизни своего ребенка способных оказать ему помощь и поддержку.

### 2.2. Оценка степени достижения целей за отчётный период:

Коллектив добился следующего уровня развития детей по видам деятельности:

Виды деятельности		2013-2014 учебный год	
		Высокий и средний уровень	Низкий уровень
1	Развитие элементарных математических представлений	97,4 %	2,6%
2	Развитие ребенка в музыкальной деятельности	95,2 %	4,8%
3	Развитие ребенка в	99,6 %	0,4 %

	изобразительной деятельности		
4	Развитие экологической культуры	96,6 %	3,4 %
5	Развитие речи	95,8 %	4,2 %
6	Физическое развитие и здоровье	95,6 %	4,4 %
7	Развитие игровой деятельности	98,2 %	1,8 %
8	Трудовая деятельность	97,6 %	2,4 %
	ИТОГО	97 %	

Освоение образовательных программ воспитанниками происходит на хорошем уровне. Проведённая диагностика позволяет сделать вывод о положительной динамике развития детей по всем видам деятельности.

### 2.3. Результаты внешнего контроля деятельности.

За отчётный период проверок не проводилось.

Жалоб и обращений граждан в адрес администрации учреждения за отчётный период не зарегистрировано.

## **3. Содержание и технологии образовательного процесса.**

### *3.1. Описание содержания и технологий образовательного процесса.*

#### В ДОУ РЕАЛИЗУЮТСЯ ОБРАЗОВАТЕЛЬНЫЕ ПРОГРАММЫ И ТЕХНОЛОГИИ:

- М.А.Васильева «Программа воспитания и обучения в детском саду».
- Т.Б.Филичева, Г.В.Чиркина «Коррекционное воспитание и обучение детей с ОНР»
- Н.В.Нищева «Программа коррекционно-развивающей работы в логопедической группе детского сада для детей с ОНР»
- Л.Б.Боряева, О. П.Гаврилушкина, А.П.Зарин, Н.Д.Соколова «Программа воспитания и обучения дошкольников с интеллектуальной недостаточностью».
- У.В.Косарева «Коррекция и развитие».
- Е.А.Екжанова, Е.А.Стребелева «Программа коррекционно-развивающего обучения и воспитания».
- О.П.Радынова «Музыкальные шедевры»
- С.Н.Николаева «Юный эколог»
- Л.Д.Глазырина «Физическая культура - дошкольникам»
- Е.В. Колесникова «Математика в детском саду».

Для отслеживания результатов используются:

## ДИАГНОСТИКИ:

1. Узких специалистов.
2. Воспитателей.
3. Диагностируются виды деятельности:
  - ФЭМП
  - Музыкальная
  - Изобразительная
  - Экологическая культура
  - Развитие речи
  - Физическая культура
4. Диагностируются параметры готовности к школе:
  - интеллектуальное развитие
  - личностное развитие
  - эмоциональное развитие
  - мотивационные предпочтения
  - мотивационная направленность
  - перцептивно - моторно организация пространства
5. Диагностика проводится по следующим методикам:
  - «Методика интеллектуального развития» Д.Векслера
  - «Тест тревожности» Р.Теммл, М.Дорки, В.Амен.
  - «Три желания» Л.И. Божович, И.Шванцара
  - «Методика изучения мотивации учения» М.Р.Гинзбург
  - «Зрительно-моторный гештальт-тест» Л.Бендера.
  - «Методика изучения самооценки «Автопортрет» (по Карен Маховер)
  - «Тесты для детей» Е.В. Колесникова

*Доля воспитанников в кружках, секциях на базе нашего ДОУ.*

№	Название кружка	Численность занимающихся	Возраст	Бюджетные	Руководитель кружка
<i><b>Художественно-эстетическое направление</b></i>					
1	«Виртуозы крепыша» (музыкальный)	14	6-7	Бесплатно	муз.руководитель Кузнецова О.В.
2	«Полянка» (танцевальный)	14	5-6	Бесплатно	муз.руководитель Кузнецова О.В.
3	«Цветник» (театральный)	17	5-6	Бесплатно	воспитатель Артамонова Т.В.
4	Танцевальный кружок «Вдохновение»	15	4-5	Бесплатно	Специалист ЦДТ Улигерова Е.А.
5	«Волшебный пластелин»	14	4-5	Бесплатно	воспитатель Митрофанова Р.Н.
6	«Юный художник»	14	5	Бесплатно	воспитатель Троеглазова С.В.
7	«Пластелиновая ворона»	10	3	бесплатно	Воспитатель Пучкова А.В.
<i><b>Физкультурно-оздоровительное направление</b></i>					
8	«Весёлые акробаты»	12	4-5	бесплатно	Воспитатель Кудряшова Е.Г.
<i><b>Социально-педагогическое направление</b></i>					
9	«Оригами»	12	5-6	Бесплатно	воспитатель Ендураева А.М.
10	«Познавайка»	14	5	Бесплатно	воспитатель Черкашина Т.Р.

11	«Математические ступеньки»	12	4-5	Бесплатно	воспитатель Фёдорова В.Г.
12	«Волшебные пальчики»	10	3,5-4	Бесплатно	Воспитатель Языкина Е.А.
13	«Весёлая грамматика»	13	4-5	Бесплатно	Учитель-логопед Кильговатова Н.Ю.
14	«Умники и умницы»	12	6	Бесплатно	Педагог-психолог Фадеева Е.Н.
15	«Размышляйка» с детьми с ЗПР	13	5-6	Бесплатно	Учитель-дефектолог Дунаева Т.Н.
<b>Эколого-биологическое направление</b>					
16	«Эколоша»	16	4	Бесплатно	воспитатель Аитова Р.Я.
17	«Умелые ручки»	13	5-6	Бесплатно	воспитатель Витушкина Т.А.
18	«Природа и фантазия»	15	5-6	Бесплатно	воспитатель Коннова И.Н.

Дополнительным образованием охвачено 193 человека.

Кружковая работа позволяет наиболее эффективно выполнять требования государственного стандарта по определенным направлениям развития детей. О результативности свидетельствуют итоги развития ребенка в кружковой деятельности.

### 3.2. Описание образовательных услуг и условий образовательного процесса

Для эффективности решения годовых задач педагогами СП «Детский сад «Крепыш»» были созданы необходимые оптимально возможные условия для организации работы по данным направлениям. Большое внимание уделяется развитию предметно-пространственной среде, которая обеспечивает полноценное эмоциональное и личностное развитие детей. Принцип построения развивающей среды соответствует личностно ориентированной модели взаимодействия взрослого с ребенком. Предусмотрено игровое «зонирование», которое не разобщает играющих, а способствует их взаимодействию. В группах имеется достаточное количество дидактических игр и пособий, настольно - печатных игр, направленных на развитие логики, мышления, связной речи. Дети имеют свободный доступ к игрушкам и игровому оборудованию. Удовлетворяется их потребность в движении. Для ознакомления с предметами народного быта, костюмами, традициями русского народа собран богатый материал. Постоянно проходят выставки детских рисунков, поделок из природного и бросового материала. Все оформление направлено на развитие художественного вкуса и эстетического воспитания дошкольников. Для всестороннего развития детей оборудованы изостудия, «Русская изба», экологическая студия, тренажерный и физкультурный залы. Тренажерный зал оборудован: тренажерными беговыми дорожками, «Велотренажером», тренажерами «Бегущий по волнам», «Бесконечная петля»; силовой тренажер, батут. Есть оборудование и для занятий баскетболом, волейболом.

Кабинеты логопедов, психолога и дефектолога для занятий с детьми оснащены необходимой литературой, играми и пособиями.

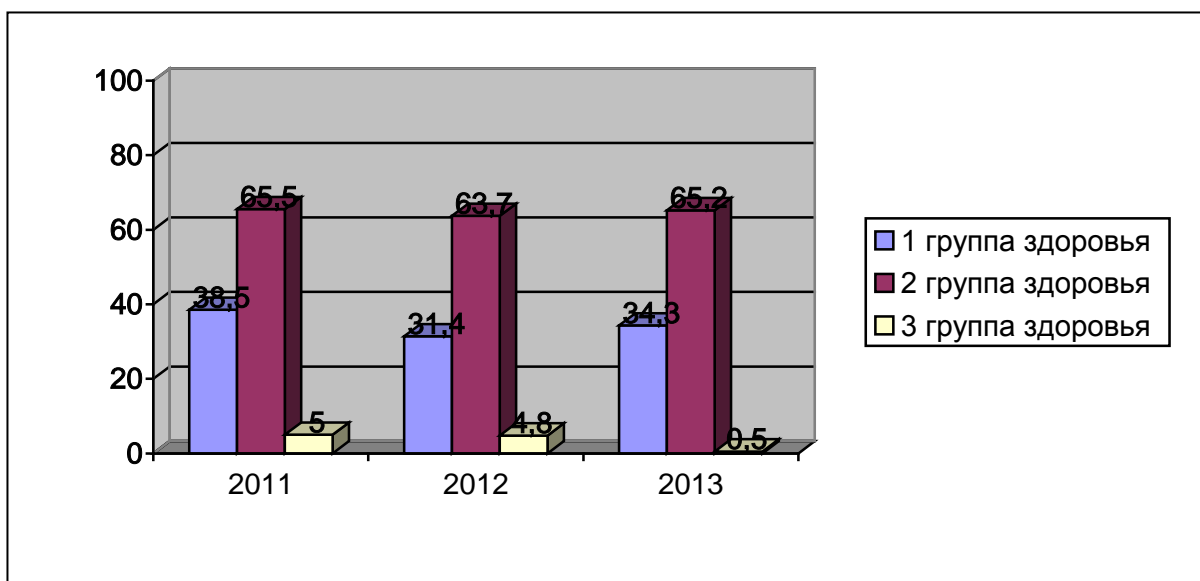
Планомерно проводятся занятия, праздники, спортивные развлечения. Всё сопровождается красочным демонстрационным материалом, многообразием дидактических пособий. Всё это даёт возможность сделать образовательный процесс насыщенным и интересным для детей.

Коллектив ДОУ творчески подходит к оформлению групповых комнат и игровых участков. Что было отмечено грамотами главы городского округа Похвистнево, Думы городского округа Похвистнево. В группах оформлены уголки по безопасности жизнедеятельности детей и ознакомления детей с правилами дорожного движения. ОБЖ – одно из основных направлений деятельности ДОУ.

### 3.2.1. Здоровьесбережение воспитанников.

По группам здоровья воспитанники делятся:

	2012 г.	2013 г.	2014 г.
Всего воспитанников	203	207	207
1 гр.здоровья	77 чел –38,5%	65-31,4%	71 – 34,3%
2 гр.здоровья	113 чел –56,5%	132-63,7%	135 – 65,2%
3 гр.здоровья	10 чел –5%	10-4,8%	1-0,5%



Случаев травматизма за отчётный период не зафиксировано.

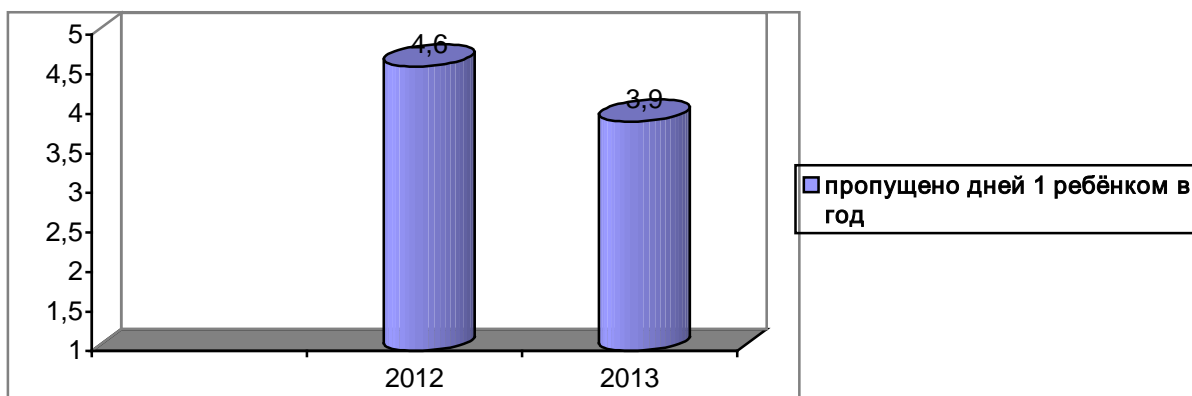
В СП «Детский сад «Крепыш»» осуществляется комплекс мер, направленных на сохранение и укрепление здоровья детей, их физического здоровья. Регулярно проводятся: санитарно – оздоровительные, лечебно- профилактические (в том числе в период адаптации воспитанников), закаливающие мероприятия; мероприятия, направленные на профилактику гриппа и ОРВИ, нарушений осанки, охрану зрения, а также физкультурные занятия, утренние гимнастики, прогулки на свежем воздухе, корригирующие гимнастики после сна, точечный массаж, дыхательная гимнастика, воздушные и солнечные ванны, солевые дорожки, ходьбу босиком, витаминизация. и др. Медицинское обеспечение осуществляется старшей медицинской сестрой в тесном контакте с врачом – фтизиатром. Особое внимание уделяется закаливанию, при этом учитывается состояние здоровья каждого ребенка и индивидуальный подход.

В нашем детском саду организовано трёхразовое горячее питание. Меню разнообразное, сбалансированное (свежие овощи, фрукты, соки, морепродукты и молочные продукты, включая творог, сыр. В осенне-весенний период проводится витаминизация 3-х блюд витамином «С»;

Сохранение и укрепление здоровья воспитанников – самая важная задача СП «Детский сад «Крепыш»». Результатом систематической оздоровительной работы является снижение заболеваемости:

9 месяцев 2014 года

Средне-списочный состав	Кол-во дней проведённых детьми в группах		Кол-во дней пропущенных по болезни детей	
	всего	1 реб.	всего	1 реб.
207	34419	166	811	3,9



Снижению заболеваемости способствуют следующие мероприятия, систематически проводимые в нашем учреждении:

- систематические физкультурные занятия в физкультурном зале и на свежем воздухе;
- соблюдение воздушного режима
- точечный массаж, корригирующая гимнастика после сна, воздушные и солнечные ванны,
- ходьба босиком по солевым дорожкам, занятия лечебной физкультурой.
- профилактика вирусных инфекций с помощью оксалиновой мази, аскорбиновой кислоты в драже, вакцинация детей от вируса гриппа, в том числе и высокопатогенного.

В СП «Детский сад «Крепыш»» оборудован медицинский блок, включающий в себя: кабинет старшей медицинской сестры, изолятор для заболевшего ребёнка, санузел. Старшая медицинская сестра имеет среднее профессиональное медицинское образование, сертификат 1 категории по сестринскому делу в педиатрии.

### 3.2.2. Обеспечение психо-физиологической безопасности воспитанников.

СП «Детский сад «Крепыш»» занимает 2-ух этажное типовое кирпичное здание, введённое в эксплуатацию в 1981 году. Установлена автоматическая система пожаротушения и голосовая система управления эвакуацией. Также установлена кнопка тревожной сигнализации.

В здании имеются все центральные инженерные коммуникации: водопровод (горячая вода круглосуточно), канализация, отопление, телефонная связь (2 городских номера), доступ к сети Интернет. Состояние здания и территории учреждения соответствует санитарно-гигиеническим и противопожарным требованиям. Игровые площадки оборудованы необходимым инвентарём и оборудованием.

На территории учреждения имеется отдельное здание овощехранилища, с холодным подвалом, где хранятся заготовленные овощи.



Психофизиологическое состояние воспитанников:

«Тест тревожности» Р. Тэмпл, М. Дорки, В. Амен.	Состояние тревожности как фактор эмоционального развития	Низк. ур. тревожности – 2 чел. Сред. ур. тревожности – 36 чел. Выс. ур. тревожности – 3 чел.
Методика изучения самооценки «Автопортрет» (Карен Маховер)	Самооценка	Выс. ур-нь самооценки – 17 чел. Сред. ур-нь самооценки – 22 чел. Низ. ур-нь самооценки – 2 чел.

- наличие высокого уровня тревожности наблюдается у 3 реб. (7%); однако, в ситуациях

- отмечаются благоприятные тенденции в личностном развитии: большинство детей – 22 чел. (53%) имеют средний уровень самооценки; вызывают тревогу дети с заниженной самооценкой – 2 реб. (5%);

В целом уровень психологического здоровья детей соответствует социально-психологическому нормативу

#### 4. Ресурсы образовательного процесса.

##### 4.1. Кадровые ресурсы

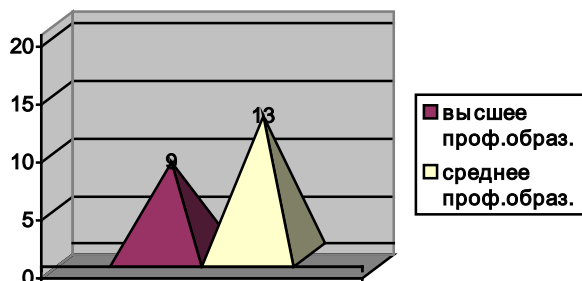
Наименование показателей	Всего работников	из административного и педагогического персонала (стр.02-15) имеют образование:			
		высшее профессиональное	из них педагогическое	среднее профессиональное	из них педагогическое
1	3	4	5	6	7
Численность работников - всего	<b>49</b>	X	X	X	X
в том числе персонал: административный - всего	1			1	
из него заведующий, заместители заведующего	1			1	
педагогический - всего (сумма строк 05-15)	<b>25</b>	<b>11</b>	<b>11</b>	<b>14</b>	<b>14</b>
из него: воспитатели	18	4	4	14	14
старшие воспитатели	1	1	1		
музыкальные работники	1	1	1		
учителя-логопеды	3	3	3		
учителя-дефектологи	1	1	1		
педагоги-психологи	1	1	1		
младшие воспитатели	11				
помощники воспитателей					
медицинские сестры	1			1	
обслуживающий персонал - всего	<b>11</b>	1		8	
повар	3				
другие	8				

СП «Детский сад «Крепыш»» укомплектовано педагогическими кадрами на 100%.

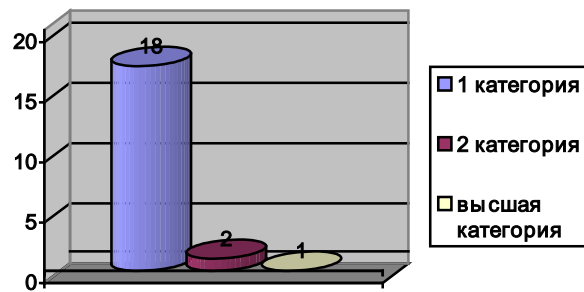
Педагоги постоянно совершенствуют свою профессиональную подготовку:

Характеристика педагогического состава по:

по образованию



по квалификации



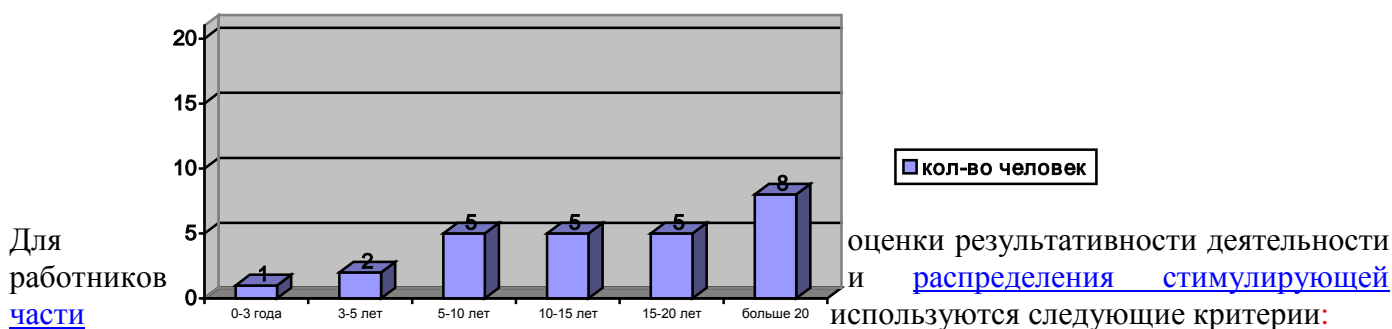
- 23 человека имеют 1 квалификационную категорию;
- 1 человек имеет вторую квалификационную категорию;
- 2 человека имеют высшую квалификационную категорию.

За отчётный период курсовую подготовку прошли - 5 человек.

Воспитатели и узкие специалисты СП «Детский сад «Крепыш»» принимают активное участие в окружных конференциях, семинарах, конкурсах «Воспитатель года».

Распределение педагогических кадров по стажу работы:

Наименование показателей	Численность работников	Педагогический стаж работы					
		до 3-х лет	от 3-х до 5 лет	от 5 до 10 лет	от 10 до 15 лет	от 15 до 20 лет	более 20 лет
Руководитель	1					1	1
Педагогический персонал	24	1	2	5	4	4	8



- ✓ Результаты выполнения временных требований государственного образовательного стандарта по дошкольному образованию;
- ✓ Положительная динамика или сохранение стабильно высокого показателя количества дней пребывания ребёнка в Детсаде
- ✓ Выступление на педсоветах, конференциях, форумах, семинарах и т.п.
- ✓ Положительная динамика в результатах коррекционно-развивающей, психологической работы, проявляемая в достижениях воспитанников

- ✓ Своевременное и качественное оформление документации (план учебно-воспитательной работы, табель посещаемости воспитанников, протоколы родительских собраний, журнал фильтра;
- ✓ Отсутствие обоснованных обращений родителей по поводу конфликтных ситуаций
- ✓ Качественная организация предметно-развивающей среды в групповых помещениях и на игровых участках
- ✓ Ведение кружковой работы
- ✓ Отсутствие травматизма у воспитанников
- ✓ Снижение или стабильно низкий уровень заболеваемости воспитанников
- ✓ Наличие квалификационной категории
- ✓ Повышение квалификации на курсах
- ✓ Участие в конкурсе профессионального мастерства
- ✓ Наличие публикаций в периодических изданиях, сборниках различного уровня по распространению педагогического опыта
- ✓ Наличие интегрированных детей с отклонениями в развитии
- ✓ Наличие разновозрастных детей

#### 4.2. Материально-техническое обеспечение образовательного процесса.

В детском саду созданы все условия для оптимально-результативной организации образовательного процесса. Для музыкальных занятий, проведения утренников в СП «Детский сад «Крепыш»» оборудован музыкальный зал. Для спортивных занятий - оборудованный физкультурный зал с детскими силовыми тренажёрами. Имеются оборудованные кабинеты логопедов, дефектолога, музыкального руководителя, психолога, театральная студия, ИЗО-студия, мини-музей «Русская изба».

Для более качественного ведения воспитательно-образовательного процесса имеются технические средства: синтезатор, телевизор, музыкальный центр, магнитолы, фотоаппарат, видеокамера, видеопроектор.

Помещения групп детского сада оборудованы мебелью, соответствующей по параметрам возрасту воспитанников, разнообразными игровыми центрами. Созданная с учетом возрастных особенностей детей и современными требованиями в группах развивающая среда формирует игровые навыки у детей и способствует развитию личности дошкольника в целом. Сюжетно-ролевые центры знакомят детей с разными профессиями и вызывают познавательный интерес к разворачиванию игровых действий.

В ДОУ функционируют 5 компьютеров. Подключение 3-х из них к сети Интернет, и наличие электронной почты позволяет осуществлять электронный документооборот с различными организациями города и области.

Специально оборудованные помещения позволяют осуществлять воспитательно-образовательную, коррекционную и оздоровительную работу с детьми в соответствии с поставленными задачами, осуществлять всестороннее развитие личности ребенка, учитывая их интересы и повышать качество работы с детьми.

#### **5. Финансовое обеспечение функционирования и развития СП «Детский сад «Крепыш»».**

Источниками формирования финансовых средств СП «Детский сад «Крепыш»» являются бюджетные и внебюджетные средства.

В свою очередь бюджетные средства представляют собой средства областного бюджета.

Внебюджетные средства представляют собой средства родителей на содержание детей в дошкольном учреждении (родительская плата), которая в 2014 году соответствовала: 71 р. 50 коп. в день.

Для родителей имеющих 3-х и более детей плата составляет 50% от указанной полной стоимости 1 дня посещения. Дети, находящиеся в санаторных группах (для детей с туберкулёзной интоксикацией) посещают детский сад бесплатно.

## **6. Внешние связи.**

### **6.1. Социальные партнёрства.**

СП «Детский сад «Крепыш»» активно сотрудничает с:

- «Музей и дом ремёсел» (организация экскурсий, выставок и конкурсов для воспитанников ДОУ, проведение интерактивных уроков);
- «Детская школа искусств» (организация концертов, праздников и театрализованных представлений);
- Похвистневская ЦБРГР (организация и проведение профилактических медицинских осмотров воспитанников, постановка прививок, наблюдение врача-фтизиатра детей санаторных групп);
- «Центр диагностики и консультирования» (организация и проведение Психолого-медико-педагогического обследования детей ДОУ)
- ЦДТ «Пируэт» (организация концертов для воспитанников ДОУ, проведение занятий по хореографии с воспитанниками ДОУ)

### **6.2. Признание результатов работы СП «Детский сад «Крепыш»» на различных уровнях:**

Коллектив СП «Детский сад «Крепыш»» принимает активное участие в областных, окружных и городских мероприятиях Северо-восточного округа, о чём свидетельствуют многочисленные сертификаты:

#### ***Коллектив ДОУ:***

- сертификат СВУ за организацию и проведение окружного семинара «Обучение правилам безопасности детей дошкольного возраста в лесу»;
- благодарность ГБОУ ДПО ЦПК «Похвистневский РЦ» за организацию и проведение городского семинара «Обучение правилам безопасности детей дошкольного возраста в быту и в общении с посторонними людьми».
- Сертификат СВУ за стендовый доклад. Представленный на окружной конференции работников дошкольного образования «Реализация ФГТ. Первый опыт. Проблемы. Перспективы».

#### ***Сотрудники ДОУ:***

- Кириченко Г.П.- заведующий - сертификат участника 10 Международной научно-практической конференции «Здоровое поколение – международные ориентиры 21 века».
- Крайнова Г.Н. – старший воспитатель - сертификат СВУ за стендовый доклад. Представленный на окружной конференции работников дошкольного образования «Реализация ФГТ. Первый опыт. Проблемы. Перспективы».
- Троеглазова С.В.- воспитатель - сертификат СВУ за стендовый доклад. Представленный на окружной конференции работников дошкольного образования «Реализация ФГТ. Первый опыт. Проблемы. Перспективы».

- Фёдорова В.Г.. воспитатель - диплом лауреата окружного этапа конкурса профессионального мастерства «Воспитатель года».

- Троеглазова С.В., воспитатель – диплом ленинградского областного института развития образования- за подготовку участников всероссийского конкурса детского рисунка «Мир сказок».

- Дунаева Т.Н., учитель-дефектолог – сертификат участника 10 Международной научно-практической конференции «Здоровое поколение – международные ориентиры 21 века».

- Фадеева Е.Н., педагог-психолог – сертификат участника 10 Международной научно-практической конференции «Здоровое поколение – международные ориентиры 21 века».

На основании приказа СВУ № 284-од от 15.12.2009 г., нам присвоен статус опорного образовательного учреждения Северо-Восточного управления Министерства образования и науки Самарской области (применение здоровьесберегающих образовательных технологий).

Активная деятельность коллектива СП « Детский сад "Крепыш"» регулярно отражается в телевизионных репортажах местного телеканала, а также в газетах «Похвистневский вестник», «Ресурсы образования», а также на [сайте](#) нашего учреждения.

## **7. Выводы о деятельности ДОУ и перспективы его развития.**

Решая задачи, поставленные перед коллективом, была проведена воспитательно-образовательная и коррекционная работа:

Педсоветы: «Счастливая дорога от детского сада до домашнего порога», «Развитие воображения и творческих способностей детей дошкольного возраста посредством конструирования», «Итоги выполнения образовательной программы за учебный год» и т.д.

Семинар – практикум: «Оказание первой помощи», «Здоровьесберегающая педагогика как одно из средств реализации новых технологий в оздоровлении», «О природе детского рисунка» и т.д.

Консультации: «Планирование оздоровительной работы с детьми», «Профилактика детского дорожного травматизма», «Коррекционно-воспитательная работа вне занятий в группе дошкольников с ОНР», «Коррекционно-педагогическая работа при ознакомлении с сезонными явлениями», «Инновационные подходы к физкультурно-оздоровительной работе» и т.д.

Для решения поставленных задач коллектив СП «Детский сад «Крепыш»» продолжает создавать все условия для удовлетворения потребностей семьи в качественном дошкольном образовании, в вопросах диагностики, коррекции и развития детей раннего и дошкольного возраста в различных формах помощи и через реализацию различных образовательных услуг.

Все данные формы работы с детьми, родителями и педагогами, лягут в основу «Программы развития ДОУ на 2011-2015гг.» для обеспечения качественного дошкольного образования.

## **8. Формы обратной связи.**

Уважаемые читатели! Если у вас возникли какие-либо вопросы по материалам, представленным в публичном докладе, то вы можете их задать по телефонам:

**2-23-69** - заместитель руководителя по дошкольному образованию

*Кириченко Галина Павловна*

**2-29-53** - старший воспитатель *Крайнова Галина Николаевна,*

- старшая медицинская сестра *Пьянзова Елена Николаевна,*

Или пишите на наш адрес электронной почты: [krepish13@gmail.com](mailto:krepish13@gmail.com)